

**ҚАЗАҚСТАН РЕСПУБЛИКАСЫ АУЫЛ ШАРУАШЫЛЫҒЫ
МИНИСТРЛІГІ**

**ОРМАН ШАРУАШЫЛЫҒЫ ЖӘНЕ ЖАНУАРЛАР ДҮНИЕСІ
КОМИТЕТІ**

**«ІЛЕ-БАЛҚАШ» МЕМЛЕКЕТТІК ТАБИҒИ РЕЗЕРВАТЫ
РЕСПУБЛИКАЛЫҚ МЕМЛЕКЕТТІК МЕКЕМЕСІНІҢ**

ПАСПОРТЫ

Қарой 2019 ж.

Қазақстан Республикасы
Ауыл шаруашылығы министрлігі
Орман шаруашылығы және жануарлар
дүниесі комитетінің
2019 жылғы «04» шілде
№ 17-5-6/162 бұйрығымен бекітілген

Қазақстан Республикасы
Ауыл шаруашылығы министрлігі
Орман шаруашылығы және жануарлар
дүниесі комитетінің
2019 жылғы «04» шілде
№ 17-5-6/162 бұйрығымен тіркелген



Тіркеу нөмірі 107P-07

**«ІЛЕ-БАЛҚАШ» МЕМЛЕКЕТТІК ТАБИҒИ РЕЗЕРВАТЫ
РЕСПУБЛИКАЛЫҚ МЕМЛЕКЕТТІК МЕКЕМЕСІНІҢ
ПАСПОРТЫ**

Қарой - 2019 ж.

1. «Іле Балқаш» мемлекеттік табиғи резерваты РММ республикалық маңызы бар. Жарамдылығы-тұрақты. Санаты-II.

(ерекше табиғи аумақтың аталуы, оның түрі мен санаты)

Ұйымдастыру негіздері: Экологиялық, ғылыми, тарихи, мәдени және рекреациялық құндылығы бар ерекше табиғат кешендерінің және мемлекеттік табиғи-қорық қоры объектілерінің табиғат қорғау мақсаттарында биологиялық және ландшафттық алуантүрлілікті сақтау.

2. «Іле-Балқаш» мемлекеттік табиғи резерваты »республикалық мемлекеттік мекемесі, Қазақстан Республикасы Үкіметінің 2018 жылғы 27 маусымдағы № 381 Қаулысымен құрылған.

(Ерекше қорғалатын табиғи аумақты құрған немесе кеңейтетін мемлекеттік орган актісінің атауы, берілген күні және саны).

3. Қазақстан Республикасы Ауыл шаруашылығы министрлігінің орман және жануарлар дүниесі комитеті.

(Ерекше қорғалатын табиғи аумаққа жауапты мемлекеттік органның атауы)

4. «Қараой» мемлекеттік табиғи қамалы (кешенді), «Балқаш маңы» мемлекеттік табиғи қамалы (кешенді).

(Заңды тұлға мәртебесі жоқ ерекше қорғалатын табиғи аумақты қорғауға бекітілген ұйымның атауы)

5. Арнайы қорғалатын табиғи аумақты туристік инфрақұрылымдары белгілінген картографиялық үлгісімен, географиялық координаттары, шекараларының сипаттамасы, аумақтың аралық және қорғау аймақтарының орналасуы:

5.1. Қазақстан Республикасы Ауыл шаруашылығы министрлігінің Орман және жануарлар дүниесі комитетінің «Іле-Балқаш» мемлекеттік табиғи резерваты» республикалық мемлекеттік мекемесі Алматы облысының Балқаш ауданында орналасқан.

(Ерекше қорғалатын табиғи аумақтың орналасқан жері)

5.2. Ерекше қорғалатын табиғи аумақтар шекараларының сипаттамасы

Резерват аумағы Іле-Жиделі аралық жер телімінде және Жиделі жазығының шығыс сағасының шығыс бөлігінде орналасқан және 2 бөліктен тұрады - «Балқаш маңы» және «Іле өзенінің арнасы» учаскесі 58 868 га жалпы көлемімен Балқаш көлінің қазіргі су кемерінің жағадан 500 м-дей солтүстік-батыс акваторияның жіңішке бөлігі мен жағалаудың батпақты алқаптарымен қоса алғанда, арнадағы көлдер мен Иір мен Жиделі өзендерінің арнааралық кеңістіктерін алып жатыр. Орта бөлігіне Шыбық, Көкөзен, Шағарай мен Байміней өзенаралық ағыстары мен көлдер кіреді. Учаске Балқаш ауданының босалқы жерлерінен құралған.

«Балқаш маңы» учаскесі көлемі 356 296,2 га, Қарой ауылының шығысқа қарай 20 км алшақтықта орналасқан және Балқаш көлінің акваториясының (500 м) жіңішке жолағын алып жатыр. Солтүстік шекарасы Балқаш көлімен су кемерімен акваторияға қарай 500 м (по данным кадастровой карты Алматы ГӨЖО 2011 жылғы кадастрлық картаның мәліметі бойынша). Шығыс шекарасы Алматы облысы Балқаш ауданының шекарасымен тұспа-тұс келеді. Оңтүстік шекарасы тік сызбамен Балқаш көлінің жаға жолағына параллелді өтеді және Қараой мемлекеттік табиғи қаумалының шекарасымен тұспа-тұс келеді. Батыс шекарасы су кемеріне солтүстіктен оңтүстікке қарай перпендикулярлы өтеді

5.3. Ерекше қорғалатын табиғи аумақтың жалпы көлемі

Негізгі аумағы (ерекше қорғалатын табиғи аумақ бойынша жерді сатып алу) -415 164,2 га

1. Тұрақты жер пайдалану туралы актілер. 18.03.2019 ж. № 0494257, 333561.4000 га жер учаскесінің алаңы, кадастрлық № 03-043-048-096.
2. Тұрақты жер пайдалану туралы актілер. 18.03.2019 ж. № 0494259, жер телімі № 344,0000 кадастрлық № 03-043-042-252.
3. Тұрақты жер пайдалану туралы актілер. 18.03.2019 ж. № 0494256, жер телімі № 19288,8000 кадастрлық № 03-043-043-003.
4. Тұрақты жер пайдалану туралы актілер. 18.03.2019 жылғы № 04942258, жер телімі № 58868.0000 кадастрлық № 03-043-042-251

Тұрақты жер пайдалану құқығына арналған акт Алматы облысы бойынша «Мемлекеттік азаматтық үкімет» мемлекеттік мекемесінің, Балқаш ауданының жер кадастры мен жылжымайтын мүлік бөлімінің коммерциялық емес акционерлік қоғамында тіркелген.

5.4. Ерекше қорғалатын табиғи аумақтың қорғалатын көлемі

Қорғау аймағы 128,786.0 га (алдын ала), қорғау аймағының шекаралары Алматы облысының әкімдігімен келісіледі, сондықтан қорғау аймағының ауданы анықталмаған.

Келешекте қорғау аймағының шекарасын анықтағаннан кейін төлқұжат түзетіледі.

а) 1-кесте - «Іле-Балқаш» МТР РММ-нің аумағын қалыптастыру.

Рет саны	Кластерлік аумақ	Көлемі, га
1	Іле сағасы	58868
2	Балқаш маңы	356296,2
	БАРЛЫҒЫ:	415164,2

Резерват аумағы Балқаш аудандық қор жерлерінен, Қазақстан Республикасы Ауыл шаруашылығы министрлігі Су ресурстары комитетінің су

ресурстарын пайдалануды және қорғауды реттеу, республикалық мемлекеттік мекемесінің Балқаш-Алакөл бассейндік инспекциясының су қорының жерлерінен және Алматы облысының табиғи ресурстар және табиғатты пайдалануды басқару басқармасы «Бақанас мемлекеттік орман күзеті мемлекеттік мекемесінің жер учаскелерінің орман қорынан» қалыптасатырылды./2-кесте/

2-кесте - «Іле-Балқаш» МТР РММ-ді жерге орналастыру

Жер санаты	Көлемі, га
Резервтік жерлер	50063,6
Су қорының жерлері	25024,0
Орман қорының жерлері	340076,6
БАРЛЫҒЫ:	415164,2

Сонымен, резерваттың аумағы:

- негізгі аумағы (ерекше қорғалатын табиғи аумағына өткен жер) - 415 164,2 га
- қорғау аймағы (жерді пайдаланудан алмай) - 128 786,0 га.

б) Жер экспликациясы:

Атауы	Жалпы көлемі	ОНЫҢ ІШІНДЕ, ГА:								
		Орман алқаптары				Мекенделген				
		Орманмен жабылған	Оның ішінде		Жалпы орман алқаптары	шабындықтар	жайылымдар	Су астында	жолдар	Басқа жерлер
Шырша ормандары	Орман дақылдары									
Орман қорының жерлері	340076,6	70785,3	19020,5	-	89805,8	22510,0	190347,1	-	-	-
Резервтік жерлер	50063,6	-	-	-	-	-	50063,6	-	-	-
Су қорының жерлері	25024,0	-	-	-	-	-	-	25024,0	-	-
Барлығы:	415164,2	70785,3	19020,5	-	89805,8	22510,0	240410,7	25024,0	-	-

5.5. Арнайы қорғалатын аумақтың картографиялық схемасы және осы аумақтың қорғау, санитарлық-қорғау немесе басқа қорғау аймақтары (немесе оны қолдану туралы ескертпе).

«Алматы облысы, Балқаш ауданының аумағында «Іле-Балқаш» мемлекеттік табиғи резерватының шекарасын құру жобасы».

Масштабы 1: 200 000 (қоса беріледі)

6. Ерекше қорғалатын табиғи аумақта орналасқан мемлекеттік табиғи-қорық қоры объектілерінің сандық және сапалық сертификаттары паспорттың 1-қосымшасында келтірілген.

6.1. «Іле-Балқаш» мемлекеттік табиғи резерватының РММ флорасы мен фаунасының жай-күйін анықтайтын индикаторлық түрлері

(ерекше қорғалатын табиғи аумақтың аталуы)

6.1.1. Өсімдіктер:

Рет саны	Өсімдіктің атауы			Индикатор қасиеттері
	Қазақша	Орысша	латынша	
1	Қара сексеуіл	Саксаул черный	<i>Haloxylon aphyllum</i>	шөлдік экожүйелік жағдайлар
2	Шобер қаншиесі	Селитрянка Шобера	<i>Nitraria schoberi</i>	шөлдік экожүйелік жағдайлар
3	Теріскен	Терескен роговидный	<i>Krascheninnikovia ceratoides</i>	шөлдік экожүйелік жағдайлар
4	Көпбұталы жыңғыл	Гребенщик многоветвистый	<i>Tamarix ramosissima</i>	шөлдік экожүйелік жағдайлар
5	Қандауыршажапытақты кендір	Кендырь ланцетолистный	<i>Trachomitum lancifolia</i>	шөл және тоғайлы экожүйелік жағдайлар
6	Жапырақсыз жүзғын	Жузгун безлистный	<i>Calligonum aphyllum</i>	шөлдік экожүйелік жағдайлар
7	Үшкіржемісті жиде	Лох остроплодный	<i>Elaeagnus oxycarpa</i>	сулы-батпақты және тоғайлы экожүйелер
8	Жантақ	Верблюжья колючка	<i>Alhagi pseudalhagi</i>	шөл және тоғайлы

				экожүйелік жағдайлар
9	Түрліжапырақты тораңғы	Туранга разнолистная	<i>Populus duversifolia</i>	шөл, сулы-батпақты экожүйелер мен тоғай ормандары
10	Қамыс	Тростник южный	<i>Phragmites australis</i>	сулы-батпақты және тоғайлы экожүйелер
11	Қоға ши	Рогоз узколистный	<i>Typha angustifolia</i>	сулы-батпақты және тоғайлы экожүйелер

6.1.2. Жануарлар
Сүтқоректілер:

Рет саны	Түрдің атауы			Индикатор қасиеттері
	Қазақша	Орысша	Латынша	
1	Қаракүйрық	Джейран	<i>Gazella subgutturosa</i>	шөлдік экожүйелік жағдайлар
2	Қабан/доңыз	Кабан	<i>Sus scrofa</i>	сулы-батпақты экожүйелер
3	Қасқыр	Волк	<i>Canis lupus</i>	шөлдік экожүйелік жағдайлар
4	Түлкі	Лисица	<i>Vulpes vulpes</i>	шөл және тоғайлы экожүйелік жағдайлар
5	Қоян толай	Заяц-толай	<i>Lepus capensis (tolai)</i>	шөлдік экожүйелік жағдайлар
6	Кісі тышқан	Большая песчанка	<i>Rhombomys opimu</i>	шөлдік экожүйелік жағдайлар
7	Құм балпағы	Желтый суслик	<i>Spermophilus fulvu</i>	шөлдік экожүйелік жағдайлар

Құстар:

Рет саны	Түрдің атауы			Индикатор қасиеттері
	Қазақша	Орысша	Латынша	
1	Бұйра бірқазан	Кудрявый пеликан	<i>Pelecanus crispus</i>	негізгі көрініс
2	Үлкен суқұзғын	Большой баклан	<i>Phalacrocorax car</i>	балық ресурстарының жағдайы
3	Үлкен аққұтан	Большая белая цапля	<i>Egretta alba</i>	су экожүйелері
4	Сарыалақаз	Огарь	<i>Tadorna ferruginea</i>	шөлейтті жерлерді суару
5	Саз құладыны	Болотный лунь	<i>Circus aeruginosus</i>	су экожүйелері
6	Кәдімгі тілеміш	Обыкновенный курганник	<i>Buteo rufinus</i>	жануарлардың жай-күйі
7	Дала қыраны	Степной орел	<i>Aquila nipalensis</i>	негізгі көрініс
8	Қырғауыл	Фазан	<i>Phasianus colchinus</i>	шөп өсімдіктерінің жағдайы
9	Қасқалдақ	Лысуха	<i>Fulica atra</i>	су экожүйелері

Бауырымен жорғалаушылар:

Рет саны	Түрдің атауы			Бақылау түрлері				Индикатор қасиеттері
	Қазақша	Орысша	Латынша	Негізгі	индикаторлық	Фондық		
1	Ортаазиялық тасбақа	Среднеазиатская черепаха-	<i>Agrionemys horsfieldi-Horstfield's tortoise</i>	+	+		шөл экожүйелерінің жағдайлары	

Қосмекенділер:

Рет	Түрдің атауы			Бақылау түрлері			Индикатор қасиеттері
	Қазақша	Орысша	Латынша	Негізгі	Индикаторлық	Фондық	
1	Көлбақа	Озерная лягушка	<i>Rana ridibunda</i> =Marsh frog	+	+		

6.1.3. Жануарлардың индикаторлық түрлерінің саны паспортқа 2-қосымшада келтірілген.

6.2. «Іле-Балқаш» мемлекеттік табиғи резерватының аумағында орналасқан тарихи-мәдени мұра объектілері

Мұнда тарихи-мәдени мұра объектілері жоқ.

6.2.1. Тарихи-мәдени мұра объектілерінің тізімі паспортта 3-қосымшада келтірілген.

7. Ерекше қорғалатын табиғи аумақтың функционалдық аймақтары және оларды қорғау режимінің түрлері, іргелес жер учаскелерінің иелері мен жер пайдаланушылар туралы ақпарат, олардың қорғалатын аймақта табиғатты пайдалануды басқару жөніндегі міндеттері мен мәселелері.

7.1. Ерекше қорғалатын табиғи аумақтарды функционалдық аймақтарының қорғау режимдері:

Рет саны	Функционалдық аймақтың аталуы	Көлемі, га	Қорғау режимі
1	Қорғау аймағы	124322,2	Қорық режимі
2	Аралық аймақ	290842,0	Қаумалдық режим
3	Қүзету аймағы	Шектеусіз	Реттелетін
	БАРЛЫҒЫ:	415164,2	

7.2. Ерекше қорғалатын табиғи аумақтардағы және оның жер учаскелерінің меншік иелері мен жер пайдаланушылардың қорғау аймағында орналасуы, олардың қоршаған ортаны қорғау бойынша міндеттері мен мәселелері туралы ақпарат

Рет саны	Аты, тегі, жөні	Көлемі, га	Орналасқан жері
1	«Әмірбек» ШҚ		Иір-Майтан көл жүйелері
2	«Ақжол» ШҚ	16000	Оңтүстік Семізкөл көл жүйелері, Құйған ауылы
3	«Заготпушнина» ЖШС	2400	Жоғарғы Наурызбай көл жүйелері, Қарой ауылы
4	«Бақанас» АӨК	4000	Мұздыбай көл жүйелері, Қоскүмбез, Қарой ауылдары
5	ОООиР «Патриот»	1420	Жоғарғы Топар көл жүйелері, Топар ауылы
6	«Заготпушнина» ЖШС	1440	Төменгі Топар көл жүйелері, Топар ауылы
7	«Ақжол» ШҚ	800	Изенды-Ақдала көл жүйелері
8	Агрофирма «Өтес» ЖШС	10050	Айнакөл көл жүйелері, Қоскүмбез, Қошқарбай ауылдары
9	«компания Балык и К» ЖШС		Қалдаяқ көл жүйелері, Қарой ауылы
10	«Майтан» ЖШС	7980	Көкөзек көл жүйелері, Қошқарбай ауылы
11	«Табиғат» ЖШС	3020	Шығарай көл жүйелері, Қошқарбай ауылы
12	«Майтан» ЖШС	3400	Бесағаш көл жүйелері, Қараөзек арнасының Балқашқа қосылуы.
13	«МАЛ Хан-Тенгри» ЖШС		Ақөзек көл жүйелері, Қошқарбай ауылы
14	«Баймене» ЖШС	680	Жоғарғы Байменей көл жүйелері, Жиделі ауылы
15	«Василенко» ЖК	800	Төменгі Байменей көл жүйелері, Тұмарбай көлі

8. Рұқсат етілген және тыйым салынған іс-шаралар, сондай-ақ ерекше қорғалатын табиғи аумақтарда белгілі бір қызмет түрлері бойынша шектеулер:

Рұқсат етілген және тыйым салынған іс-шаралар, сондай-ақ «Іле-Балқаш» МТР аумағында қызметтің жекелеген түрлерін шектеу

Дербес тұлғаларға МТР аумағындағы шаруашылық қызметі шектелген аймақтарда туристік және рекреациялық іс-шараларға рұқсат етіледі:

- күзетудің қорық режимі орнатылған учаскелерден басқа, жалпы қолданыстағы жолдарда механикалық көліктермен және жүк таситын жылқылармен жүруге, арнайы экскурсиялық соқпақтармен жүруге және жабдықталған тұрақтарда орналасуға;

- Табиғат қорғау мекемесінің әкімшілігімен алдын-ала келісілген шарт бойынша, экскурсия нұсқаушылары мен гид-инспекторлардың қолбасшылығымен ұйымдастырылған экскурсиялар мен туристік сапарларға шығуға;
- МТР әкімшілігімен келісім бойынша су қоймаларда жүзуге арналған құралдарымен жүруге;
- Қазақстан Республикасының заңнамасында және МТР рекреациялық қызметі ережелерінде бекітілген тәртіппен арнайы орындарда әуесқойлық (спорттық) балық аулауға;
- Қазақстан Республикасының заңнамасында белгіленген тәртіппен, күзетудің қорық режимі орнатылған учаскелерден басқа жерлерде, арнайы бөлінген орындарда әуесқойлық дәрілік шөптерді жинауға, шөп оруға, қамысты дайындауға және өзге де дәстүрлі табиғатты пайдалануға;
- Резерват әкімшілігімен келісім бойынша спорттық және экологиялық білім беру іс-шараларын өткізуге, туристік жиындар өткізуге;
- кәсіби және әуесқой фото-бейне түсіруге;
- оқыту тәжірибесін жүргізуге;
- Күзетудің қорғау режимі орнатылған аумақтарды қоспағанда, оқыту мақсатында гербарий жинауға, топырақ үлгілерін алуға;
- өзге қызметтер ерекше қорғалатын табиғи аумақтың паспортында көрсетілген.

Табиғатты қорғау мекемесінің ЕҚТА түріне қарай орнатылған құқықтық күзету режиміне қарай **рұқсат етілмейді:**

- табиғатты пайдалану төлем ақысын дәлелдейтін құжаты болмаса ерекше қорғалатын табиғи аумағында болуға;
- жалпы қолданыстағы жолдардан немесе арнайы экскурсиялық соқпақтар мен туристік маршруттардан тыс шығуға және өтуге;
- автокөліктер мен басқа да механикалық құралдарды тұраққа қоюға және су жағасында жууға, ыдыс жууға кір жууға, үй жанурларын шомылдыруға;
- су қоймаларда, кеме қатынасы режимін уәкілетті органдармен және МРТ әкімшілігімен келіспей тұра, моторлы яхталардың, катерлердің, моторлы қайықтардың, скутерледің, квадрициклдердің болуына;
- отын жағуға, мангалдарды орнатуға, арнайы жабдықталмаған және орнатылмаған тыс жерлерде ошақ жағып, тамақ жасауға;
- осы мақсаттарға орнатылған тыс жерлерде құрақтарды жасап, палаткаларды орнатуға;
- әуесқой-спорттық балық аулауға тыйым салынған құралдармен және жабдықтармен балық аулау, сондай-ақ Қазақстан Республикасының заңнамасында белгіленген аулауға рұқсат етілген мөлшерден асып кетпеуге;
- жабайы жануарларды рұқсатсыз табиғаттан алуға;
- жабайы жануарларды қорқытуға және қоректендіруге;
- ұяларды, індерді, апандарды, құмырсқа үйшіктерін жоюға;
- ағаштар мен бұталарды кесуге, бұзуға және зақымдауға, ішкі шаруа қажеттіліктеріне сыпырғыштарға шыбықтарды дайындауға;

- табиғи, тарихи, мәдени және археологиялық ескерткіштерді жоюға және зақымдауға;
- рұқсат етілген жерлерден тыс жабайы өсетін ағаш, бұта, шөпті өсімдіктер мен дәрілік шикізаттарды жинауға және қазып алуға;
- көрнекті үгіт-насихат құралдарын (стенд, панно, аншлагтарды т.б.), орман жайғастыру, жер жайғастыру, орман шаруашылығының белгілерін бұзуға және бүлдіруге;
- ғимараттар мен ағаштарға жазба мен суреттерді салуға;
- рұқсатсыз мал жаюға, шөп шабуға, ағаш кесуге және басқа да заңсыз орманды пайдалануға;
- тұрмыстық қоқыспен және топырақ бетін ластауға;
- Қазақстан Республикасының заңнамасында белгіленген нормалардан аспайтын қоршаған ортаға шу мен өзге акустикалық әсер беретін заттарды қолдануға;
- мемлекеттік табиғи-қорық қоры мен табиғи кешендердің объектілерінің табиғи дамуы мен сақталуын бұзатын өзге де іс-әрекетерге.

Табиғатты қорғау мекемесінің аумағында орнығуының негізі болып, келушінің қолында ЕҚТА -ны ғылыми, экологиялық-ағарту, туристік, рекреациялық және шектеулі-шаруашылық мақсаттарда пайдалану жөніндегі төлем ақысын растайтын, Қазақстан Республикасының салық заңнамасында бекітілген формасы бойынша, құжаты болуы керек. Ерекше қорғалатын табиғи аумақты пайдаланғаны жөнінде төлемін растайтын құжат келушінің болу мерзімінің соңына дейін сақталады.

Табиғатты қорғау мекемесінің шекарасында немесе қорғау аймағында тұрып жатқан жергілікті халыққа, табиғи ресурстарды тұрақты пайдалануды қамтамасыз ететін, негізгі дәстүрлі шаруашылық жүргізуге және, күзетудің қорық режимі орнатылған аумақтан басқа функционалды аймақтарға, кедергісіз өтуге рұқсат беріледі.

9. Ерекше қорғалатын табиғи аумақтарға келіп-кету ережелері, жұмыс уақыты және рекреациялық жүктеме

Рекреациялық сыймдылық пен жүктеме. Аумақты рекреациялық мақсаттарда пайдалану үшін осы аймақтың рекреациялық жүктемесі мен рекреациялық сыйымдылығын есептеу өте маңызды. Рекреациялық жүктеменің әдетте көлемдік анықтауы жасалады. Мұндай көзқарас туристердің бүкіл аумақта біркелкі таратылуын қамту керек, бірақ іс жүзінде ол мүмкін емес. Әрбір табиғи кешеннің тұрақтылығы, соның ішінде рекреациялық жүктемені қоса алғанда, бірқатар экологиялық факторларға байланысты өзгереуі мүмкін: топырақтың ылғалдылығы (жаңа жетілген топырақ өте төзімді, кебуі мен ылғалдылығы төмендегенде, төзімділігі түсе бастайды); топырақтың механикалық құрамы (ең тұрақты жеңілсазды топырақтар, механикалық құрамы ауырлай немесе жеңілдей бастаса тұрақтылық төмендейді); топырақтың гумустық горизонтының қалыңдығы (неғұрлым мықты болса, тұрақтылығы да артады); борпылдақ жерасты шөгінділердің мықтылығы (егер жартас табаны жер бетіне жақындай түссе, тұрақтылық айтарлықтай төмендейді); жер бетінің қисыны (неғұрлым көбірек болса, тұрақтылық төмен болады); ағаштектестердің

құрамы мен негізгі ағаш сұрыптарының тамыр жүелерінің құрылысы (солтүстік жартышардың қоңыржай белдеуі үшін ұсақжапырақты сұрыптар қылқанжапырақтыларға қарағанда төзімдірек болып келеді); ағаштекестердің орта жасына (жоғары болса, тұрақтылық артады, бірақ бұл пісіп жетілгенге шейін – содан кейін тұрақтылық түсе бастайды); табиғи ормандар (кейбір жағдайларды ескірмегенде) мәдени егістіктерге қарағанда өте жоғары тұрақтылыққа ие.

Осыған байланысты, МТР аумағында орналасқан әрбір ландшафтың типіне және түрлі тұрақтылық дәрежесі бар табиғи кешендерге рекреациялық жүктеме бөлек анықталу керек. ЕҚТА -ға келіп-қайтқан кезде, тапталған жолақтар ең маңызды фактор болып саналады, жиі олардың сипаты енді емес, тікжолақты болып келеді. Басқа сөзбен айтқанда, туристтер мен экскурсанттардың барып-қайтуы тек белгілі соқпақтар бойымен жүргізіледі. Соқпаққа жүктеме нормасын есептегенде келушілердің табиғатқа деген «қатыгездігін» есепке алу керек. Әдеттегідей, қысқамерзімді экскурсиялар агрессивтілігі төмен түріне жатқызылады. Онымен салыстырғанда ұйымдастырылған туризм, (2-кі күннен астам уақытқа созылған саяхат) 3 есе агрессивтірек. Осыған қатысты мұндай қатынауларға жүктеме нормалары 3 есе азайтылуы керек. Егер сөз әуесқой туризм туралы болса, жүктеме нормасы экскурсиялықтардан 6-7 есе төмен болуы керек. Осыған байланысты агрессивтілік көрсеткіштің орнына келушілердің мінез-құлқына байланысты емес салдарды есепке алады (мысалы, аумақты таптап тастау), сонымен бірге табиғатты қорғау ережелерін бұзулардың тікелей іс-әрекеттерін. Оларға туризм ұйымдастырушылармен жоспарланбаған от жағу; жеміс-жидек пен гүл жинау, ал сонымен бірге түрлі табиғат «сувенирлерін» жинау; тұрақтарды қоұыстау, шу әсерлері және т.б. Барлық факторларды ескере отырып, МТР рекреациялық жүктеме шамамен әуесқой мен ұйымдасқан туристтер-1-3 топ туристтер бір соқпақта бір күнде, пайдалану керек. Туристтік маршруттың басты элементі болып соқпақтың өзі болып келеді, негізгі жүктемені өзіне алатын сол. Құрылудың бастапқы кезінде ол мүлтіксіз біржолаяқты жіңішке ғана тығыздалған, жан-жағында табиғи кешеннің көзге көрінетін ешқандай өзгерістері байқалмайтын, шын мәніде бұзылмаған ормандармен немесе шалғындармен қоршалған, соқпақ болып келеді. Егер де осы соқпақтың қатынауы ұлғайса (туристтердің саны мен келу жиілігі өссе), онда соқпақта уақыт келе өзгереді. Құбылыстар ретімен жүре бастайды: топырақтың жоғарғы горизонты тығыздалады, ылғалдылық сыйымдылығы мен топырақтың ылғалдылықты сіңіру қабылеті төмендейді, беткей ағымдары көбеді, тегісбеттік эрозия пайда болады. Еңісі үлкен болса, бұл қатар жолақты эрозиялылық формалардың пайда болуымен толықтырылады, одан кейін соқпақ учаскесі бұзылады және жанама көршілес учаскелердің есебінен кеңееді, ал салдарынан соқпақтың әсер ететін аймағы кеңее түседі. Сонғы кезеңде соқпақ, әдеттегідей, тығыз тапталған орталық сағасы бар кең жол сияқты көрінеді. Оның жиегінде, әдетте сырттан әкелінген, тапталуға төзімді арам шөптерден тұратын сирек шөптесін жабындысын байқаймыз. Аумақты айнала соқпақтың екі жағынан табиғи кешенде бірқатар соқпақпен қатар сол бағытта жолақтарды ажыратуға

болады, әрқайсысы бұтақшалары мен шөптесін өсімдіктерімен, түрлі проективті жабындысымен, микро-және мезофаунасымен ерекшеленеді. Соқпақтың әсер ететін аймағының ені айтарлықтай аралықтарда ауытқиды: бірнеше ондық сантиметрден (егер соқпақ жартастың шет құрынан өтсе) бірнеше жүз метрге дейін (ашық таулы аумақтар жағдайларында, тыныштық факторын бұзу сезімтал жануарларға әсерін тигізеді). Жоғарыда көрсетілген жағдайда (ашық жер) соқпақ әсерінің сыртқы шекарасын топырақ-жерасты жағдайларының және өсімдік жабындысымен анықтамаған ұтымды, яғни туристтердің шығаратын дыбыстардың (дауыс, құрғақ шыбықтардың аяқпен сындыру дыбысы т.б.), сонымен қатар, иістердің таралу ұзақтығымен анықтаған. Соқпақтар өтетін экожүйелердің құлдырау қауіптілігін азайту үшін, соқпаққа жүктемені келесі жолдармен мөлшерлеп беру керек: топтағы адамдар санын қысқарту (соқпақтан шықпайақ барлығы экскурсия нұсқаушысын еститін санға дейін) бір мезгілге дейін келудің санын шектеу (бір күнге, аптаға, айға), әсіресе сезімтал учаскелерде демалыс орындар мен аялдамаларды, өтетін көпіршелерді, өткелдерді, сүйеніштерді, тепшектерді көпке дейін шыдайтын заттармен қатайтып бекіту, қоқыс жинағыштарын орнату сияқты құрылыс көмегімен соқпақтарды абаттандыру, экскурсанттар мен туристтердің соқпақта мінез-құлқыларын регламенттеу (шуға тиым салу, соқпақтан тыс шықпау, сувенирлерді жинауға – өсімдіктерді, жануарларды, тастарды т.б., үзір кезінде соқпаққа шығуға рұқсат етпеу (экожүйедегі жануарлар тыныштықтың бұзылуына сезімтал, табиғи жағдайлардан соқпақ зақымдалуы мүмкін т.б.)). Рекреациялық жүктемені анықтау әдістері әлі толық өнделмеген, сондықтан оның қалпына мониторинг жүргізіліп тұру керек және қатынау қарқындығын реттеп тұру қажет. Соқпаққа, маршрутқа рұқсат етілген жүктемені анықтауға, экологиялық критерийлерден басқа (ол тұралы сөз жоғарыда айтылып кеткен) «психологиялық көңіл-күйді» ескеру керек. Оның ішіндегі бастысы, туристтер мен экскурсанттар топтарының араларындағы қарым-қатынас деңгейінің мүмкіндіктері болып саналады. Маршрутты жоспарлағанда келушілер топтарының арасындағы арақашықты, бір-бірлерін соқпақта-да, аялдамада да естімейтіндей, кездестірмейтіндей жағдайларды алдын-ала есептеп алу керек. Осы жағдайда есепке алынатын негізгі факторлар ретінде – соқпақтың ұзақтығы мен бұрылыстары, күрделілігі мен қауіпсіздігі, шудың жететін жер көлемінің ені, соқпақ айналасындағы жердің ормандылығы, шолу орындардың сыймдылығы, көретін объектілерді қарап шығуға қажетті уақыты болып табылады. Тұрақтар үшін абаттандырылғаны, сыймдылығы, сумен, отынмен т.б. қамтылғаны ескерілуі тиіс. Әр топта болатын адамдардың саны міндетті түрде ескерілуі керек. Демек, жергілікті ерекшеліктермен танысып жүрген, экскурсиялық топта неғұрлым 8-10 адам болу керек (рұқсат етілетін максимумы 15-20 адам). Құстар мен басқа жануарларды бақылаушылар тобы 3-4 адамнан аспау керек, әсіресе тыныштықты бұзғанға ерекше сезімтал жануарларға қатысты. Жоғарыда айтылып кеткенге сүйене отырып, МТР рекреациялық сыймдылығын есептеп алуға болады. Аумақтың сыймдылығын есептеген кезде табиғи ерекшеліктер мен жеке экожүйелердің осалдығын ескеру керек. «Іле-Балқаш» МТР

жоспарланып отырған түрлі бағыттағы туристік маршруттары ай сайын, 100%-дық сұраныс болып тұрған жағдайда, 100 адамға дейін қабылдай алады.

Егер мониторинг нәтижесінде маршрут өтетін экожүйелер жағдайларының тұрақтылығы анықталса (зақымдамай тұрса) және жануарлар тыныштық бұзудың осы деңгейіне төтеп берсе, онда маршруттың рекреациялық жүктемесі болашақта көбейтілуі мүмкін. Халықаралық ұсыныстарды және МТР аумағының ерекшеліктерін ескере отырып, соқпаққа берілетін жүктеме мүмкіндігінше күніне 1 топтан аспау керек, автобустық экскурсияның құрамында бар болғаны 5 адам болу керек, басқа экскурсиялар түрлері үшін 10 адамнан аспау керек. Бұл жүктемелер маршрутты абаттандыру кезінде де қажетті, әсіресе экскурсанттар жаяу немесе жылқыға мініп жүрген жағдайларда және ерекшеліктерді көруге арналған көрме алаңдарында. Жартас бөктерінен өтетін маршруттарда абайлап жүру керек, өйткені бұл жерлерде соқпаққа артық жүктеме түсудің нәтижесінде эрозиондық құбылыстардың дамуы артады. Жоспарланатын демалыс орындарда және құрылыстары бар жайықтарда парктік тип бойынша абаттандыру жасау керек (соқпақ жолдар торы, кіші архитектуралық формалар), содан кейін барып 100-150 адам/га жүктемесі (архитектуралық жоспарлаудағы парктер үшін қабылданған жүктемелер) мүмкін болады. Барлық дүние жүзіндегі тәжірибе бойынша ландшафттарда шекті рұқсат етілген өзгерістерді (ШРӨ) анықтау тәжірибесі АҚШ-тың Ауыл шаруашылығы министрлігінің Орманды қорғау қызметінің жүйесінде жасалған әдісі, рұқсат етілген жүктеме әдісінің алтернативасы ретінде, кеңінен тараған (Калихман және т.б., 1999). Рұқсат етілген жүктемелерді есептеудің басқа әдістеріне қарағанда, яғни көрсеткіш ретінде бір мезет бірлігінде келушілердің алаң көлеміне шаққандағы мөлшерін есептеудің орнына, ШРӨ әдісіндегі негізгі көрсеткіш болып табиғи ландшафттардың бастапқы тұрғыдан өзгерістердің шеткі көрсеткіштер мүмкіндіктері қарастырылған. Шын мәнінде, ЕҚТА жағдайларында келушілер (туристтер мен экскурсанттар) мен табиғи ортаның өзгерістерінің арасындағы тікелей және көзге көрінетіндей тәуелділік байқалмайды. Сонымен бірге ШРӨ әдісі дәстүрлі айтылатын және бір мәнді шешілетін мәселенің, яғни рұқсат етілетін жүктемелердің сандық көрсеткіштерін анықтаудан басқа, қорғалатын аумақтағы сақталатын табиғи ортаның сапалы мән-жайын анықтау мәселесіне көшуге мүмкіндіктер береді. Туристік қолданыс деңгейін бағалау акцентінен табиғаттық және әлеуметтік қолайлы жағдайларын бағалауға қарай көшу керек. ШРӨ әдісі МТР табиғи кешендерінің қалпының тұрақты мониторингін талап етеді. «Іле-Балқаш» МТР әкімшілігі болашақта, ресурстарды басқаруға, әлеуметтік және әкімшіліктік жағдайларды басқару мақсаттарын жүзеге асыру үшін осы әдісті пайдаланғаны ұтымды болады.

Туристтерге маршруттарда тыйым салынады:

-кез-келген көзделмеген жерлерде ашық отты жағуға. Жабдықталған тұрақтарда тамақ әзірлегенде парктің берген отынын пайдалану керек немесе өздерімен әкелген құралдарды пайдалануға (бензиндік примустар, газ жандырғылар т.б.);

- көзделмеген жерлерде маршрут үстінде шылым шегуге, әсіресе құрғақшылық маусымдарында. Шылым шегу тек тұрақтарда жайғастырылған жерлерде рұқсат етіледі;

- көзделмеген жерлерге тоқтау, отын немесе лагерді абаттандыру үшін басқа заттарды жинауға;

- табиғаттық тегі бар сувенирлерді жинауға. Экскурсияның мақсаты өсімдіктер мен саңырауқұлақтарды жинау болса, оған сәйкес лицензиясы болған жағдайда ғана рұқсат беріледі;

- аңдарды үркітуге, шуылдауға, айкайлауға, ән айтуға, қатты музыканы қоюға т.б.;

- гид пен экскурсия нұсқаушысының рұқсатысыз соқпақтан шығып кетуге және көрініс алаңын тастап кетуге;

-айналадағы табиғи объектілерді жазбалармен құртуға;

-болған жерлерінде қоқысты қалдыруға; қоқыс жинақтағышы болмаған жағдайда, барлық қоқысты өздерімен бірге алып кетеді;

-егер ауызша ескертілсе және рұқсат бермейтін жазбалар болса, өздігінен соқпақтарға, маршруттарға, объектілерге баруға.

Әр туризм түріне өзінің техника қауіпсіздігінің ережелері бар (жаяу, мініс аттармен, суда болу, велосипедтік т.б.). Маршрутта ұйымдасқан топпен өткен кезде барлық қатысушылар экскурсия нұсқаушысының, гидтың, бірге жол сілтеп жүрушінің айтқанына көнулері тиіс. Сапарға шығу алдында туристтерді МТР тәртіп ережелері мен алда тұрған қауіп-қаперлермен таныстырып кетулері керек. Туристтер тәртіп ережелерін бұзған жағдайларда экскурсия нұсқаушысы (гид, бірге жол сілтеп жүруші) экскурсияны тоқтатып, және топты маршруттан кері қайтаруға құқығы бар.

Осы факторлардың барлығын ескере отырып, Мемлекеттік табиғи резерваттың

Паспорты дайындалды:

«Іле-Балқаш» МТР РММ

Бас директор

Ж.Б.Джубаниязов

2019 ж.



**«Ле-Балқаш» МТР РММ
Паспортына қосымша 1**

«Ле-Балқаш» мемлекеттік табиғи резерват қорының объектілерінің тізімі

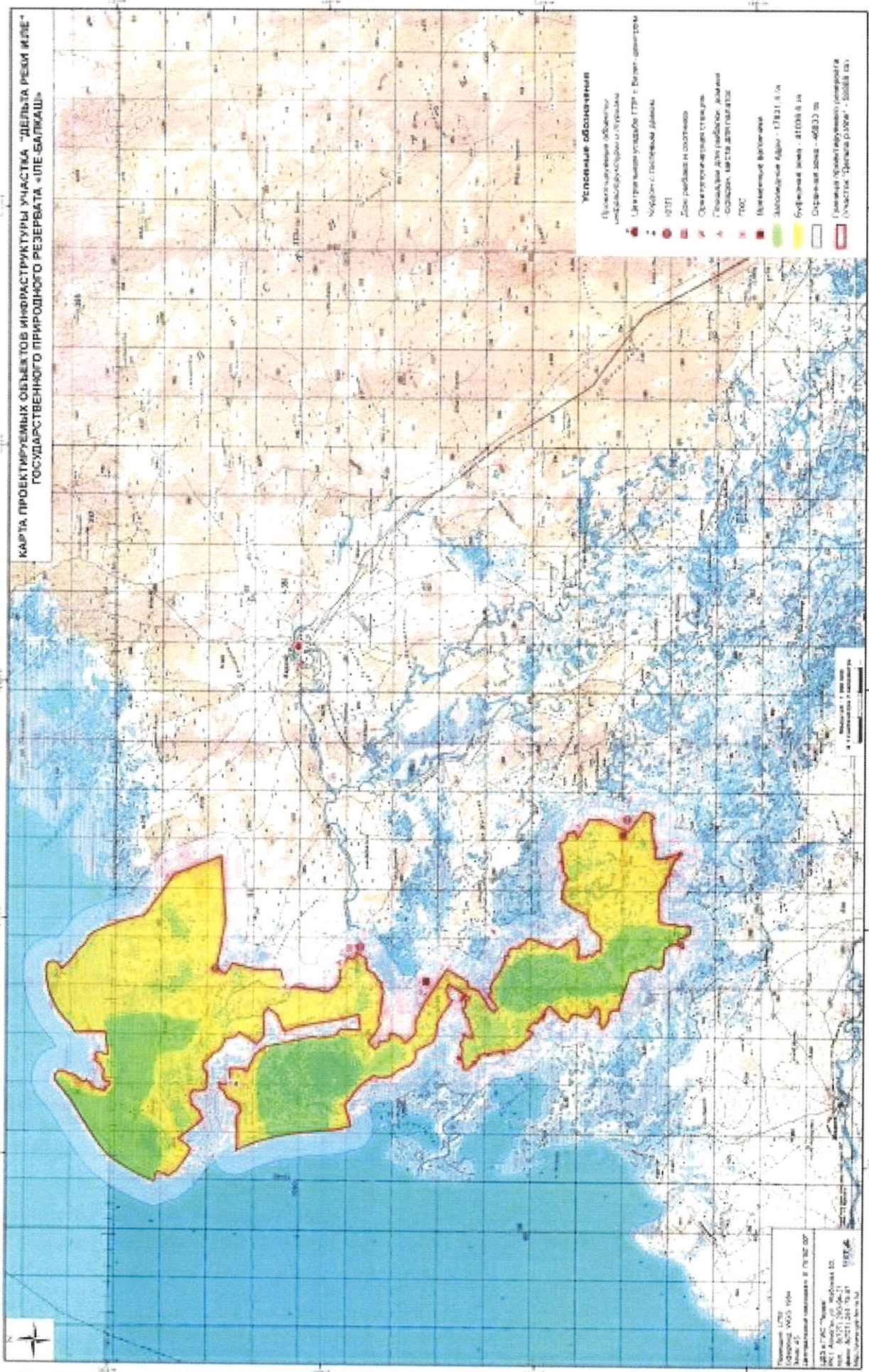
Рет саны	Мемлекеттік табиғи резерват қорының объектілерінің аталуы	Саны
1	2	3
1	Өсімдіктердің түрлері - барлығы	427
	Сирек кездесетін және жойылып кету қаупі төніп тұрғандар:	37
	Жоғары сатыдағы өсімдіктер	
2	Жануарлар түрлері – барлығы	365
	Сирек кездесетін және жойылып кету қаупі төніп тұрғандар:	20
	Бауырымен жорғалаушылар:	19
	Қосмекенділер:	3
	Құстар:	284
	Сүтқоректілер:	39

**«Ле-Балқаш» МТР РММ
Паспортына қосымша 2**

**«Ле-Балқаш» МТР РММ
Жануарлардың индикаторлық түрлерінің саны бойынша
жабайы жануарларға жүргізілген 2018 жылдың күздік санағының
қорытындысы**

Жануар атауы	Саны	
	Оңтайлы	Нақты
1	2	3
<i>Sus scrofa nigripes</i> - ортаазиялық доңыз- среднеазиатский кабан	450	407
<i>Capreolus pygargus</i> - елік- сибирская косуля	93	84
<i>Lepus tolai</i> - құм қоян- заяц -толай	3120	2950
<i>Gazella subgutturosa</i> қарақұйрық- джейран	98	91

КАРТА ПРОЕКТИРУЕМЫХ ОБЪЕКТОВ ИНФРАСТРУКТУРЫ УЧАСТКА "ДЕЛЬТА РЕКИ ИЛИЕ"
ГОСУДАРСТВЕННОГО ПРИРОДНОГО РЕЗЕРВАТА «ИЛЕ-БАЛКАШ»



- Условные обозначения**
- Проектируемые объекты инфраструктуры и объекты
 - Центральная усадьба ГЭС с Водосборным
 - Курсы с плавильной рамой
 - 10701
 - Дамы, дамбы и сооружения
 - Объекты инфраструктуры
 - Площадки для складов, рамных сооружений, места депонирования
 - ГОС
 - Временный водопользователь
 - Зональная ограда - 17811 м/км
 - Буферная зона - 41000 м/км
 - Охранная зона - 40833 м
 - Границы охраняемых территорий и объектов - Дельта реки - 50000 м/км

Титульный лист
 Издание: 0005 0104
 Дата утверждения: 01.07.2007
 1:50000
 1:50000
 1:50000
 1:50000

**МИНИСТЕРСТВО СЕЛЬСКОГО ХОЗЯЙСТВА РЕСПУБЛИКИ
КАЗАХСТАН
КОМИТЕТ ЛЕСНОГО ХОЗЯЙСТВА И ЖИВОТНОГО МИРА**

ПАСПОРТ

**Республиканское государственное учреждение «Государственный
природный резерват «Иле-Балхаш»**

Карой 2019 г.

Утвержден
Приказом Комитета лесного
хозяйства и животного мира
Министерства сельского
хозяйства Республики
Казахстан

от « 04 » мая 2019 г

№ 17-5-6/162

Зарегистрирован
Приказом Комитета лесного
лесного хозяйства и животного
мира Министерства сельского
хозяйства Республики
Казахстан



от « 04 » мая 2019 г

№ 17-5-6/162

Регистрационный номер ГПР-07

ПАСПОРТ

Республиканское государственное учреждение «Государственный
природный резерват «Иле-Балхаш»

Карой 2019 г.

1. Республиканское государственное учреждение «Государственный природный резерват «Иле-Балхаш», республиканского значения. Срок действия-постоянный. Категория-II.

(Наименование особо охраняемой природной территории, ее вид и категория).

Основание для организации: Сохранение биологического и ландшафтного разнообразия, использование в природноохранных целях уникальных природных комплексов и объектов государственного природно-заповедного фонда, имеющих особую экологическую, научную, историко-культурную и рекреационную ценность.

2. Республиканское государственное учреждение «Государственный природный резерват «Иле-Балхаш»», организован Постановлением Правительства Республики Казахстан от 27 июня 2018 года №381

(Название, номер и дата принятия акта государственного органа, которым создана или расширена особо охраняемая природная территория).

3. Комитет лесного хозяйства и животного мира Министерства сельского хозяйства Республики Казахстан.

(Наименование государственного органа, в ведении, которого находится ООПТ).

4. Государственный природный заказник «Каройский» (комплексный), государственный природный заказник «Прибалхашский» (комплексный) .

(Наименование организации, на которую возложена охрана особо охраняемой природной территории, не имеющей статуса юридического лица)

5. Местонахождение особо охраняемой природной территории с картой-схемой с определением туристской инфраструктуры, географическими координатами, описанием границ, площадью ее территории и охранной зоны:

5.1. Республиканское государственное учреждение «Государственный природный резерват «Иле-Балхаш» Комитета лесного хозяйства и животного мира Министерства сельского хозяйства Республики Казахстан располагается на территории Балхашского района Алматинской области.

(Местонахождение особо охраняемой природной территории)

5.2. Описание границ ООПТ.

Территория резервата расположена в восточной части дельты в междуречье Иле-Жидели и к востоку от пр. Жидели и представлена 2 участками – «Прибалкашский» и «Дельта реки Иле».

Участок «Дельта реки Иле» общей площадью 58 868 га охватывает северо-западную узкую часть акватории оз. Балкаш на расстоянии 500 м от современного уреза воды и водно-болотные угодья прибрежной части, в том числе дельтовые озера и межрусловые пространства между протоками Жидели, Иир. В средней части включает междуречье проток Шыбык, Кокузек, Шагарай и Байминой, а также озера. Участок включает земли запаса Балхашского района.

Участок «Прибалкашский» площадью 356 296,2 га, расположена в 20 км к востоку от п.Караой и включает узкую полосу акватории (500 м) и побережье оз.Балкаш. Северная граница участка проходит по озеру Балкаш на расстоянии 500 м от уреза воды в сторону акватории (по данным кадастровой карты АлматыНПЦзема за 2011 г.). Восточная граница совпадает с границей Балхашского района Алматинской области. Южная граница проходит прямой линией, параллельно береговой полосе озера Балкаш и совпадает с границей Караойского государственного природного заказника. Западная граница проходит перпендикулярно урезу воды в озере с севера на юг.

5.3. Общая площадь ООПТ.

основная территория (с изъятием земель под ООПТ)—415 164,2 га.

1.Акты на постоянное землепользование. №0494257 от 18.03.2019 г. площадь земельного участка 333561,4000га. кадастровый №03-043-048-096.

2.Акты на постоянное землепользование. №0494259 от 18.03.2019 г. площадь земельного участка 3446,0000 кадастровый №03-043-042-252.

3.Акты на постоянное землепользование. №0494256 от 18.03.2019 г. площадь земельного участка 19288,8000 кадастровый №03-043-043-003.

4.Акты на постоянное землепользование. №04942258 от 18.03.2019 г. площадь земельного участка 58868.0000 кадастровый №03-043-042-251.

Акт на право постоянного землепользования зарегистрирован в филиале некоммерческого АО «государственная корпорация Правительство для граждан» по Алматинской области отдел ЗК и Н по Балхашскому району.

5.4. Площадь охранной зоны ООПТ.

охранной зоны (без изъятия земель) 128 786,0 га (предварительно), границы охранной зоны согласуются с Акиматом Алматинской области, поэтому площадь охранной зоны не определена.

В дальнейшем после определения границ охранной зоны будет проведена корректировка паспорта.

а)Таблица 1–Формирование территории РГУ ГПР «Иле-Балкаш».

№	Кластерные участки	Площадь, га
1	Дельта Или	58868
2	Прибалкашский	356296,2

ВСЕГО:	415164,2 га
---------------	--------------------

Территория резервата формируется из земель запаса Балхашского района, земель водного фонда республиканского государственного учреждения Балхаш-Алакольской бассейновой инспекции по регулированию использованию и охране водных ресурсов Комитета водных ресурсов МСХ РК и земель лесного фонда земельных участков коммунального государственного учреждения «Баканасское государственное учреждение лесного хозяйства Управления природных ресурсов и регулирования природопользования Алматинской области (Табл.2).

Таблица 2–Землеустройство РГУ ГПР «Иле-Балхаш»

Категория земель	Площадь, га
Земли запаса	50063,6
Земли водного фонда	25024,0
Земли лесного фонда	340076,6
Всего	415164,2

Таким образом, площадь парка составляет:

- **основной территории (с изъятием земель под ООПТ)–415 164,2 га**
- **охранной зоны (без изъятия земель) 128 786,0 га.**

б)ЭКСПЛИКАЦИЯ ЗЕМЕЛЬ

НАИМЕНОВАНИЕ	ОБЩАЯ ПЛОЩАДЬ	В ТОМ ЧИСЛЕ, ГА:									
		ЛЕСНЫЕ УГОДЬЯ				НАСЕЛЕННЫЕ УГОДЬЯ					
		ПОКРЫТЫЕ ЛЕСОМ	В ТОМ ЧИСЛЕ		ИТОГО ЛЕСНЫХ УГОДИЙ	СЕНОКОСЫ	ПАСТБИЩА	ПОД ВОДОЙ	ДОРОГИ	ПРОЧИЕ ЗЕМЛИ	ИТОГО НЕЛЕСНЫХ
			КОЛОЧНЫЕ ЛЕСА	ЛЕСНЫЕ НАСАДЕНИЯ							
1. ЗЕМЛИ ЛЕСНОГО ФОНДА	340076,6	70785,3	19020,5		89805,8	22510,0	190347,1	-	-	-	-
2. ЗЕМЛИ ЗАПАСА	50063,6	-	-	-	-	-	50063,6	-	-	-	-
3. ЗЕМЛИ ВОДНОГО ФОНДА	25024,0	-	-	-	-	-		25024,0	-	-	-
ИТОГО	415164,2	70785,3	19020,5		89805,8	22510,0	240410,7	25024,0	-	-	-

5.5.Карта-схема особо охраняемой территории и охранной, санитарно-защитной или иной защитной зоны этой территории (или отметка о ее приложении).

1) «Проект установления границы государственного природного резервата «Иле-Балхаш» на территории Балхашского района Алматинской области».

Масштаб 1:200 000 (прилагается).

6.Перечень находящихся на особо охраняемой природной территории объектов государственного природно-заповедного фонда с их количественной и качественной характеристикой приводится в приложении 1 к паспорту.

6.1.Индикаторные виды, определяющие состояние растительного и животного мира РГУ «Государственный природный резерват «Иле-Балхаш»»

(Наименование ООПТ)

6.1.1. Растения

№	Названия растений			Индикаторные свойства
	Казахское	русское	латинское	
1	Қара сексеуіл	Саксаул черный	<i>Haloxylon aphyllum</i>	состояния пустынных экосистем
2	Шобер қаншиесі	Селитрянка Шобера	<i>Nitraria schoberi</i>	состояния пустынных экосистем
3	Теріскен	Терескен роговидный	<i>Krascheninnikovia ceratoides</i>	состояния пустынных экосистем
4	Көпбұталы жынғыл	Гребенщик многоветвист ый	<i>Tamarix ramosissima</i>	состояния пустынных экосистем
5	Қандауыршаж апытақты кендір	Кендырь ланцетолистн ый	<i>Trachomitum lancifolia</i>	состояния пустынных и тугайных экосистем
6	Жапырақсыз жұзғын	Жузгун безлистый	<i>Calligonum aphyllum</i>	состояния пустынных экосистем
7	Үшкіржемісті жиде	Лох остроплодный	<i>Elaeagnus oxycarpa</i>	состояния водно- болотных и тугайных экосистем

8	Жантақ	Верблюжья колючка	<i>Alhagi pseudalhagi</i>	состояния пустынных и тугайных экосистем
9	Түрліжапырақ ты торанғыл	Туранга разнолистная	<i>Populus duversifolia</i>	состояния пустынных водно-болотных экосистем и тугайных лесов
10	Қамыс	Тростник южный	<i>Phragmites australis</i>	состояния водно- болотных экосистем и тугайных лесов
11	Қоға ши	Рогоз узколистный	<i>Typha angustifolia</i>	состояния водно- болотных экосистем и тугайных лесов

6.1.2. Животные

Млекопитающие:

№	Название вида			Индикаторные свойства
	Казахское	русское	латинское	
1	Қарақұйрық	Джейран	<i>Gazella subgutturosa</i>	состояния пустынных экосистем
2	Қабан	Кабан	<i>Sus scrofa</i>	состояния водно- болотных экосистем
3	Қасқыр	Волк	<i>Canis lupus</i>	состояния пустынных экосистем
4	Түлкі	Лисица	<i>Vulpes vulpes</i>	состояния пустынных и тугайных экосистем
5	Қоян толай	Заяц-толай	<i>Lepus capensis (tolai)</i>	состояния пустынных экосистем
6	Кісі тышқан	Большая песчанка	<i>Rhombomys opimus</i>	состояния пустынных экосистем
7	Құм балпағы	Желтый суслик	<i>Spermophilus fulvus</i>	состояния пустынных экосистем

Птицы:

№	Название вида			Индикаторные свойства
	Казахское	русское	латинское	
1	Бұйра бірқазан	Кудрявый пеликан	<i>Pelecanus crispus</i>	ключевой вид
2	Үлкен суқұзғын	Большой баклан	<i>Phalacrocorax carbo</i>	состояние рыбных ресурсов
3	Үлкен аққутан	Большая белая цапля	<i>Egretta alba</i>	состояния аквальных экосистем
4	Сарыалақаз	Огарь	<i>Tadorna ferruginea</i>	обводненности пустынных участков
5	Саз құладыны	Болотный лунь	<i>Circus aeruginosus</i>	состояния аквальных экосистем
6	Кәдімгі тілеміш	Обыкновенный курганник	<i>Buteo rufinus</i>	состояния животных ресурсов
7	Дала қыраны	Степной орел	<i>Aquila nipalensis</i>	ключевой вид
8	Қырғауыл	Фазан	<i>Phasianus colchinus</i>	состояния травянистой растительности
9	Қасқалдақ	Лысуха	<i>Fulica atra</i>	состояния аквальных экосистем

Пресмыкающиеся:

№	Название вида			Мониторинговые виды			Индикаторные свойства
	Казахское	русское	латинское	ключевые	индикаторные	фоновые	
	Ортаазиялық	Среднеазиатск	<i>Agrionemys</i>		+	+	Состояние

тасбақа	ая черепаха-	<i>horsfieldi-Horstield's tortoise</i>				пустынных экосистем
---------	--------------	--	--	--	--	---------------------

Земноводные:

№	Название вида			Мониторинговые виды			Индикаторные свойства
	казахское	русское	Латинское	ключевые	индикаторные	фоновые	
	Көлбақа	Озерная лягушка	<i>Rana ridibunda= Marsh frog</i>	+	+		

6.1.3. Численность индикаторных видов животных приводится в приложении 2 к паспорту.

6.2. Объекты историко-культурного наследия, расположенные на территории государственного природного резервата «Иле-Балхаш»

На территории объектов историко-культурного наследия не имеется.

6.2.1. Перечень объектов историко-культурного наследия приводится в приложении 3 к паспорту.

7. Функциональные зоны особо охраняемой природной территории и вид режима их охраны, сведения о смежных собственниках земельных участков и землепользователях, их обязательствах и обременениях по природопользованию в охранный зоне.

7.1. Режимы охраны особо охраняемой природной территории по функциональным зонам:

№ п/п	Наименование функциональной зоны	Площадь, га	Режим охраны
1	2	3	4
1	Заповедная зона	124322,2 га	заповедный
2	Буферная зона	290842,0 га	заказной

5	Охранная зона	не ограничена	регулируемый
	Всего:	415 164,2 га	

7.2. Сведения о расположении на ООПТ и в ее охранной зоне собственников земельных участков и землепользователей, их обязательствах и обременениях по природопользованию

№	ФИО	Площадь, га	Месторасположение
<i>Участок дельта ИЛИ</i>			
1	«Амирбек» К\Х		Иир-Майтанская система озер
2	«Акжол» К\Х	16 000	Южно-Семизкольская с\о с. Куйган
3	«Заготпушнина» ТОО	2400	Верхне-Науызбайская с\о с. Карой
4	«Баканас» СПК	4000	Муздыбайская с\о п. Коскумбез п. Карой.
5	ООО и Р «Патриот»	1420	Верхне-Топарская с\о п. Топар.
6	«Заготпушнина» ТОО	1440	Нижне-Топарская с\о п. Топар
7	«Акжол» К\Х	800	Изендинская с\о
8	Агрофирма «Отес» ТОО	10 050	Айнакольская с\о п. Коскумбез, п. Кошкарбай.
9	«Компания Балык-К» ТОО		Калдаякская с\о п. Карой.
10	«Майтан» ТОО	7980	Кокозекская с\о п. Кошкарбай.
11	«Табигат» ТОО	3020	Шагирайская с\о п. Кошкарбай.
12	«Майтан» ТОО	3400	Бесагашская с\о, место впадения протоки Караузьяк в Балхаш.
13	«Мал Хан-Тегри» ТОО		Ак Озекская с\о п. Коскумбез, п. Кошкарбай.
14	«Баймене» ТОО	680	Верхне-Байменейская с\о с. Жидели.
15	«Василенко» К\Х	800	Нижне-Байменейская с\о, оз. Тумарбай.

8. Разрешенные и запрещенные виды деятельности, а также ограничения на отдельные виды деятельности на особо охраняемой природной территории:

Разрешенные и запрещенные виды деятельности, а также ограничения на отдельные виды деятельности на территории ГПР «Иле-Балхаш».

Физическим лицам на территории ГПР в зонах ограниченной хозяйственной деятельности, туристской и рекреационной деятельности **допускается:**

- передвижение на механизированном и гужевом транспорте по дорогам общего пользования и специальным дорогам экскурсионных маршрутов, стоянка в специально оборудованных местах, кроме участков с заповедным режимом охраны;

- проведение организованных экскурсий и туристских походов, предварительно согласованных с администрацией природоохранного учреждения по установленным туристским маршрутам и тропам, в сопровождении экскурсоводов или гидов-инспекторов ООПТ;

- передвижение по водоёмам только на плавучих средствах, по согласованию с администрацией ГПР;

- любительское (спортивное) рыболовство в установленных для этого местах, в порядке, установленном законодательством Республики Казахстан и Правилами рекреационной деятельности ГПР.

- любительский сбор лекарственных трав, сенокошение, заготовка камыша и другие виды традиционного природопользования в специально отведённых для этого местах, в порядке, установленном законодательством Республики Казахстан, кроме участков с заповедным режимом охраны;

- проведение спортивных и эколого-просветительных мероприятий, туристских слетов по согласованию с администрацией парка;

- проведение профессиональной и любительской фото-видеосъемки;

- проведение учебных практик;

- сбор гербария, отбор почвенных образцов для учебных целей, кроме участков с заповедным режимом охраны;

- иная деятельность, предусмотренная в паспорте особо охраняемой природной территории.

На территории природоохранного учреждения в зависимости от вида ООПТ и установленного правового режима охраны, **не допускается:**

- нахождение на особо охраняемой природной территории без подтверждающего документа об оплате за природопользование;

- съезд и проезд вне дорог общего пользования или специальных экскурсионных троп и туристских маршрутов;

- стоянка автотранспорта и других механических средств вне установленных мест;

- парковка и мытьё автотранспорта и других механических средств на берегах водоёмов, мытьё посуды, стирка белья, купание домашних животных;

- нахождение на водоёмах моторных яхт, катеров, моторных лодок, скутеров, квадроциклов без согласования режима судоходства со специально уполномоченным органом и администрацией ГПР;

- разведение костров, установка мангалов, очагов для приготовления пищи вне специально установленных и оборудованных мест;

- устройство стоянок, установка палаток вне мест, установленных для этих целей;

- Вылов рыбы запрещёнными для спортивно-любительского рыболовства орудиями и средствами, а также превышение установленных законодательством Республики Казахстан норм вылова рыбы;

- изъятие диких животных без соответствующего разрешения;

- отпугивание и прикармливание диких животных;

- разорение гнезд, нор, логовищ и муравейников;

- вырубка, ломка и повреждение деревьев и кустарников, заготовка прутьев на веники и метлы для бытовых нужд;

- разрушение и порча памятников природы, истории, культуры и археологии;

- сбор и выкопка дикорастущих древесных, кустарниковых, травянистых растений и лекарственного сырья вне разрешенных мест сбора;

- ломка и порча средств наглядной агитации (стендов, панно, аншлагов, и других), лесоустроительных, лесохозяйственных и землеустроительных знаков;

- нанесение надписей и рисунков на постройки и деревья;

- самовольные выпас скота, сенокошение, заготовка древесины и иное незаконное лесопользование;

- засорение бытовым мусором и отходами почвенного покрова;

- применение шумовых и иных акустических воздействий на окружающую среду, превышающих нормы, установленные законодательством Республики Казахстан;

- иная деятельность, нарушающая естественное развитие и сохранение объектов государственного природно-заповедного фонда и природных комплексов.

Основанием для посещения территории природоохранного учреждения является наличие у посетителя подтверждающего документа об оплате за пользование ООПТ в научных, эколого-просветительных, туристских, рекреационных и ограниченно-хозяйственных целях, форма которого устанавливается в соответствии с налоговым законодательством Республики Казахстан. Документ, подтверждающий оплату за пользование ООПТ, подлежит сохранению до конца пребывания посетителя.

Местному населению, постоянно проживающему в границах территории природоохранного учреждения или в его охранной зоне, для осуществления основных видов традиционной хозяйственной деятельности, обеспечивающих устойчивое использование природных ресурсов, допускается беспрепятственное прохождение во все функциональные зоны, кроме зоны с заповедным режимом охраны.

организованными туристами – 1-3 группы туристов на 1 маршрут в день. Главным элементом туристских маршрутов является сама тропа, которая принимает на себя основную нагрузку. В идеале на начальном этапе своего образования она представляет собой узкую уплотненную полосу, окруженную практически неизменным лесом или лугом, в котором отсутствуют какие-либо видимые нарушения структуры природного комплекса. Если же посещаемость данной тропы растет (увеличивается количество туристов и частота их посещения), то постепенно изменяется и тропа. Происходит цепочка явлений: уплотнение верхнего горизонта почвы, снижение влагоёмкости и влагопроницаемости почвы, увеличение поверхностного стока, развитие плоскостной эрозии. При большом уклоне местности эта цепочка дополняется образованием линейных эрозионных форм, за которым следует разрушение участка тропы и расширение ее за счет соседних участков, а следовательно, и расширение всей зоны влияния тропы. На последней стадии тропы, как правило, имеет вид широкой дороги с плотно утоптанной и обнаженной центральной осевой частью. По ее обочинам имеется редкий травяной покров из сорных, чаще всего привнесенных извне, устойчивых к вытаптыванию трав. На окружающей территории по обеим сторонам тропы в природном комплексе

можно выделить ряд вытянутых в том же направлении, что и тропа, полос, каждая из которых отличается своим набором видов кустарничков и травянистых растений, разным проективным покрытием, микро- и мезофауной и т.п. Ширина зоны влияния тропы колеблется в значительных пределах: от нескольких десятков сантиметров (если, например, тропа проходит по краю скального выступа) до нескольких сотен метров (на открытой местности в горных условиях, где высоко действие фактора беспокойства на особо чувствительных к нему животных). Внешнюю границу влияния тропы в указанных выше условиях (открытая местность) целесообразно определять не по изменениям почвенно-грунтовых условий и растительного покрова, а по дальности распространения звуков, производимых обычно туристами (голос, треск ломающихся сухих веток под ногами и т. д.), а также запахов. Для уменьшения опасности деградации экосистем, по которым проложены тропы, необходимо дозировать нагрузку на тропу путём: □ ограничения числа людей в группе (до такого количества, когда все могут слышать экскурсовода, не сходя с тропы) □ ограничения числа посещений в единицу времени (в день, в неделю, в месяц) □ обустройства тропы, особенно на чувствительных участках, с помощью сооружения мест отдыха и остановок, мостков, переправ, перил, ступенек, вымощивание их более прочным материалом, установки мусоросборников, и т.д., □ регламентация поведения экскурсантов и туристов на тропе (запрет шума, покидания полотна тропы, сбора сувениров – растений, животных, камней, и т.д. □ запрет на посещение тропы в критические периоды (животные в экосистеме особо чувствительны к беспокойству, существует угроза разрушения полотна тропы из-за погодных условий, и т.д.) Поскольку нет отработанных методик определения рекреационной нагрузки на тропу, необходим постоянный мониторинг её состояния и корректировка интенсивности посещений. Для определения допустимой нагрузки на тропу,

9. Правила посещения, режим работы и рекреационная нагрузка особо охраняемой природной территории

Рекреационная ёмкость и нагрузки

При использовании территории в рекреационных целях очень важен расчёт допустимой рекреационной нагрузки и рекреационной ёмкости этих территорий. Обычно производится площадное определение рекреационной нагрузки. Такой подход предполагает, что туристы распределяются равномерно по всей площади, для которой производится расчёт, что на практике мало вероятно. Устойчивость каждого природного комплекса, в том числе и в отношении рекреационных нагрузок, варьирует в зависимости от ряда экологических факторов: □ влажности почвы (наиболее устойчивы свежие почвы; с иссушением или увлажнением устойчивость падает);

механического состава почв (наиболее устойчивы легкосуглинистые почвы, с утяжелением или облегчением механического состава устойчивость падает); мощности гумусового горизонта почвы (чем он мощнее, тем устойчивость выше); мощности рыхлых грунтовых отложений (если скалистое основание подходит близко к поверхности, устойчивость заметно снижается); уклона поверхности (чем он больше, тем устойчивость ниже); состава древостоя и строения корневой системы основных пород деревьев (для умеренного пояса северного полушария наиболее устойчивы мелколиственные породы, наименее – хвойные); среднего возраста древостоя (чем он выше, тем устойчивость больше, но это лишь до возраста спелости – затем устойчивость снова падает); естественные леса (за редким исключением) имеют более высокую устойчивость, чем искусственные насаждения. В связи с этим рекреационные нагрузки должны определяться отдельно для каждого типа ландшафта, имеющегося на территории ГПР и представляющего природные комплексы с различной степенью устойчивости к ним. При посещении ООПТ вытаптывание, как самый существенный фактор воздействия, часто имеет не площадной, а линейный характер. Другими словами, посещение ООПТ туристами и экскурсантами осуществляется чаще всего только по определенным маршрутам. При расчёте нормы нагрузки на маршрут важно учитывать степень «агрессивности» посетителей по отношению к природе. Как правило, наименее агрессивным видом считаются кратковременные экскурсии. По сравнению с ними, организованный туризм (то есть путешествие продолжительностью не менее 2-х дней) агрессивнее раза в 3. Соответственно, в 3 раза должны быть снижены нормы нагрузок при данном виде посещения. Если речь идет о самодеятельном туризме, нормы нагрузки должны быть ниже экскурсионных уже в 6-7 раз. При этом за показатели агрессивности принимают как мало зависящие от поведения посетителей последствия (например, вытаптывание территории), так и результаты их непосредственных действий в нарушение природоохранных правил. К ним относятся образование незапланированных организаторами туризма кострищ; сбор ягод, цветов, а также различных «сувениров» природы; замусоривание стоянок, шумовое воздействие и т.д. Учитывая все эти факторы, в ГПР приблизительная рекреационная нагрузка при использовании его самодеятельными и

маршрут, помимо экологического критерия (речь о нём шла выше), необходимо использовать и критерии «психологической комфортности». Главным из них считается допустимый уровень контактов между отдельными группами туристов или экскурсантов. При планировании маршрутов необходимо заранее рассчитать расстояние между группами посетителей таким образом, чтобы ни одна из них по возможности не видела и не слышала друг друга ни на тропе, ни на стоянке. Основные факторы, которые приходится учитывать при этом – длина и извилистость тропы, сложность и безопасность, ширина зоны шумового влияния, залесенность окружающей местности, вместимость точек обзора, необходимое время для осмотра основных достопримечательных объектов, и т.д. Для стоянок необходимо учитывать их благоустроенность, вместимость, наличие воды и дров для костра, и т.д. Не менее важно учитывать допустимое число человек в каждой группе. Так, для обычной экскурсионной группы, осматривающей достопримечательности, оптимальным считается 8-10 человек (при допустимом максимуме 15-20 человек). Для наблюдателей за птицами и другими животными желательны группы меньшей численностью, 3-4 человека, особенно если это касается особо чувствительных к беспокойству животных. Исходя из всего сказанного выше, можно рассчитать рекреационную ёмкость территории ГПР. При расчёте ёмкости территории необходимо учитывать её природные особенности и уязвимость отдельных экосистем. Планируемые туристские маршруты ГПР «Иле-Балқаш» разных направлений могут ежемесячно вместить 100 человек при востребованности маршрутов на 100%.

Рекреационная нагрузка на маршруты может быть в дальнейшем увеличена, если в результате мониторинга будет установлено, что экосистемы, по которым проходят маршруты, находятся в устойчивом состоянии (не деградируют), и животные хорошо переносят такой уровень беспокойства. С учётом международных рекомендаций и особенностей территории ГПР желательно соблюдать нагрузки на маршруты не более 1 группы в день, до 5 человек в группе максимально для автобусных экскурсий, не более 10 человек для прочих видов экскурсий. Рекреационная нагрузка на маршруты может быть в дальнейшем увеличена, если в результате мониторинга будет установлено, что животные хорошо переносят такой уровень беспокойства, и экосистемы, по которым проходят маршруты, находятся в устойчивом состоянии (не деградируют). Эти нагрузки допустимы при проведении благоустройства маршрутов, особенно в той их части, где экскурсанты передвигаются пешком и на лошадях, и особенно в местах остановок для осмотра достопримечательностей. Особую осторожность следует соблюдать на маршрутах, проложенных по крутым склонам, т.к. здесь велика угроза развития эрозионных процессов в результате превышения допустимой нагрузки на тропу. В планируемых зонах отдыха и на бивуачных полянах необходимо благоустройство по парковому типу (дорожнотропиночная сеть, малые

архитектурные формы), после чего будет возможна нагрузка до 100-150 чел/га (нагрузки, принятые для парков в архитектурном планировании). В мировой практике широкое распространение получила методика определения предельно допустимых изменений (ПДИ) ландшафта, разработанная в системе Службы охраны лесов Министерства сельского хозяйства США (Калихман и др., 1999) как альтернатива методике допустимых нагрузок. В отличие от методики расчета допустимых нагрузок, в которой основным показателем является предельно допустимое количество посетителей в единицу времени на единицу площади, в методике ПДИ за основной показатель выбраны предельно возможные изменения исходных природных ландшафтов. Дело в том, что в условиях ООПТ не существует прямой и очевидной зависимости между количеством посетителей (туристов и экскурсантов) и изменением природной среды. При этом методика ПДИ позволяет перейти от традиционно формулируемой и неоднозначно решаемой проблемы определения количественных параметров предельных нагрузок к проблеме определения качества тех природных условий, которые должны сохраняться на охраняемой территории. То есть сместить акценты с оценок уровня туристского использования к оценке приемлемого состояния природных и социальных условий. Методика ПДИ требует постоянного мониторинга состояния природных комплексов в ГПР. Этой методикой целесообразно пользоваться в дальнейшем администрации ГПР «Иле-Балқаш» для поддержания соответствующих целям управления ресурсных, социальных и административных условий.

Туристы на маршрутах не должны:

-разводить открытый огонь в непредусмотренных местах. Для приготовления пищи на оборудованных стоянках необходимо использовать дрова, предоставляемые парком, или приспособления, принесенные с собой (бензиновые примусы, газовые горелки, и т.д.)

-курить на маршруте в непредусмотренных местах, особенно в засушливый период. Курение, разрешается только в установленных местах на стоянках

-останавливаться в непредусмотренных местах, собирать дрова и иные предметы для обустройства лагеря

-собирать сувениры природного происхождения. Растения, грибы разрешается собирать только в том случае, если это является целью экскурсии и на сбор имеется соответствующая лицензия

-распугивать животных, шуметь, кричать, петь, включать громкую музыку и т.д.

-сходить с тропы, покидать пределы смотровых площадок без разрешения экскурсовода, гида

-портить окружающие природные объекты надписями

-оставлять мусор в местах своего пребывания. В случае отсутствия специальных мусоросборников весь мусор уносится с собой

-самовольно посещать тропы, маршруты, объекты, если имеются запретительные надписи или устные распоряжения сопровождающих

Требования техники безопасности свои для каждого вида туризма (пеший, конный, водный, велосипедный, и т.д.). При прохождении маршрута организованной группой все участники её должны подчиняться распоряжениям экскурсовода, гида, сопровождающего. Перед началом похода последние должны ознакомить туристов с правилами поведения в ГПР и возможными опасностями. При нарушении туристами правил поведения экскурсовод (гид, сопровождающий) имеет право прекратить экскурсию и вернуть группу с маршрута.

Паспорт разработан:

РГУ ГПР «Иле-Балхаш»

Генеральный директор

Ж.Б. Джубаниязов

2019 г.

М.П.



Приложение 1
к паспорту РГУ ГПР «Иле-Балхаш»

**Перечень объектов государственного природно-заповедного фонда
РГУ ГПР «Иле-Балхаш»**

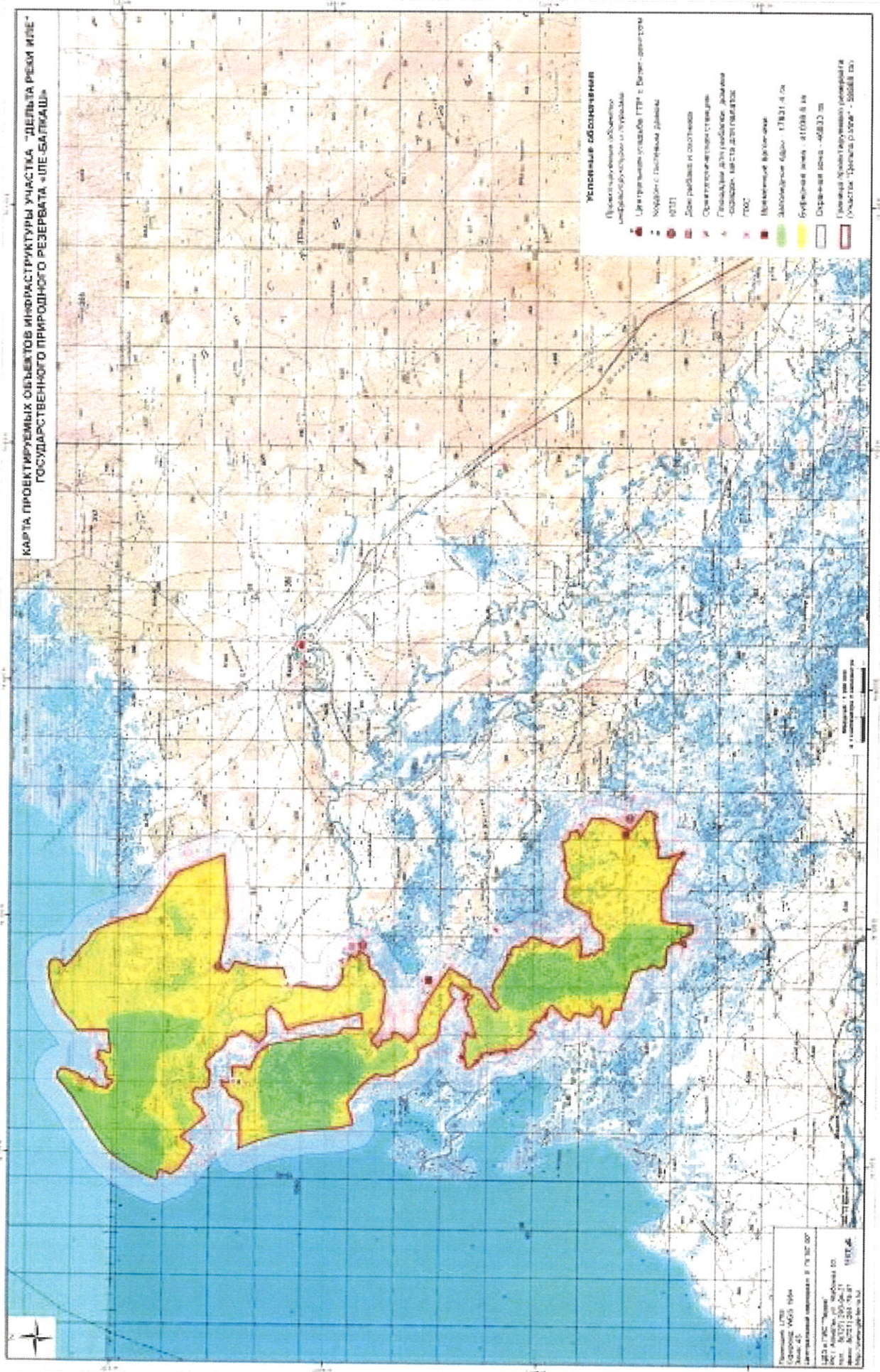
№ п/п	Наименование объектов государственного природно-заповедного фонда	Количество
1	2	3
1	Наличие видов растений - всего	427
	В том числе редких и исчезающих:	37
	Высших сосудистых растений	
2	Наличие видов животных-всего	362
	В том числе редких и исчезающих:	20
	Пресмыкающихся:	19
	Птицы:	284
	Млекопитающие:	39

Приложение 2

**Численность индикаторных видов животных
РГУ ГПР «Иле-Балхаш» по осеннему учету диких животных**

Наименование животного	Численность	
	Оптимальная	Фактическая
1	2	3
<i>Sus scrofa nigripes</i> -кабан шошқа- Среднеазиатский кабан	450	407
<i>Capreolus pygargus</i> -елік- Сибирская косуля	93	84
<i>Lepus tolai</i> -Құм қоян- Заяц -толай	3120	2950
<i>Gazella subgutturosa</i> Қарақұйрық- Джейран	98	91
<i>Canis lupus</i> - волк Қасқыр	540	402
<i>Vulpes vulpes</i> - лисица Түлкі	732	614
<i>Phasianus colchinus</i> фазан- Қырғауыл	1089	966

КАРТА ПРОЕКТИРУЕМЫХ ОБЪЕКТОВ ИНФРАСТРУКТУРЫ УЧАСТКА "ДЕЛЬТА РЕКИ ИЛЕ" ГОСУДАРСТВЕННОГО ПРИРОДНОГО РЕЗЕРВАТА «ШЕ-БА ПИАНШ»



Условные обозначения

- Проектируемые объекты инфраструктуры и здания
- Центральная станция ГЭС с ДЭС-проектируемые
- Кольца с подземными дамбами
- 6000
- Дамбы, каналы и водохранилища
- Станции электростанции
- Главные дельта, разветвления, дамбы, каналы, каналы для гидротранспорта
- 7000
- Проектируемые объекты
- Зональная зона - 17821,4 га
- Буферная зона - 41000,0 га
- Охранная зона - 40830 га
- Границы проектируемого резервата и (или) зоны - 50000 га

Проектный № 03
 С/03/002/005/004
 Дата: 4.12.2011
 Инвентарный номер: 01/03/002/005/004
 1:50000
 М.П. "Иркутская обл. Управление Росприроднадзора"
 № 0211/2011/03/01
 18.12.11
 http://www.rpn.gov.ru

